

# 地域密着型金融推進計画の取組状況

— 平成31年4月～令和2年3月 —

(令和2年3月現在)

令和2年 8月 1日

 瀬戸信用金庫

# I. 当金庫の地域密着型金融推進計画(平成29年度～令和元年度)

## 1. 基本方針

当金庫は、地域経済の活性化や健全な発展のために、地域の中小企業等への経営サポートをはじめとして、積極的に、地域密着型金融の推進を図ります。

## 2. 具体的な取組み項目

### ① お客さまへのコンサルティング機能の発揮

- 創業・新事業支援
- 経営改善支援・事業再生支援
- 人材育成
- 成長支援
- 事業承継支援

### ② 地域の面的再生への積極的な参画

- 地域活性化につながる多様なサービスの提供
- 地域社会への貢献

### ③ 地域やお客さまへの積極的な情報発信

- 情報発信体制の強化
- 地域経済への多様な情報提供

## Ⅱ. 令和元年度の主な取組実績

### 1. お客さまへのコンサルティング機能の発揮

- ・ ライフステージに応じたコンサルティング機能の発揮
- ・ 事業性評価に基づく融資の推進

### 創業・新事業支援

#### ■ 「せと・しごと塾」の開催

瀬戸市・瀬戸商工会議所と連携し、地域ビジネス創業支援事業である「せと・しごと塾」を実施して地域における創業をサポートしており、12年間で213名が卒業し、120名が開業しています。



#### ■ 「尾張旭市創業セミナー」の開催

創業希望者や創業5年未満の方を対象に、尾張旭市、尾張旭市商工会、日本政策金融公庫との共催により、「尾張旭市創業セミナー」を開催しました。（20名参加）

（令和元年7月 計5回）

**尾張旭市 創業セミナー**

参加費 無料

定員 20名  
先着順で定員に達した場合は、抽選となります。

【開催日時】 各回 午後1時30分～午後4時30分  
カリキュラムの詳細は後述をご覧ください。

第1回 7/3 (水)	第2回 7/10 (水)	第3回 7/17 (水)	第4回 7/24 (水)	第5回 7/31 (水)
-------------------	--------------------	--------------------	--------------------	--------------------

【会場】 尾張旭市商工会館（尾張旭市東大通町原田2570-3）  
2F大会室、2F会議室「尾張旭」第1～5号、第3号3分

【講師紹介】

第1～5回  
中企業創設士 寺田 久美 先生  
中企業創設士として、創業中の企業を支援し、地元一帯の活性化に貢献。  
特に「中企業へのプロモーション」や「創業支援」に関する講演は、創業支援事業として、広く活用されています。

第1回 創業者の経験談  
一般社団法人「アス」専務 代表理事 田中 悦子 氏  
創業以来、2011年7月～創設後10年経過した「アス」は、2015年創業の「アス」が、創業支援事業として、広く活用されています。

【対象】 中・小企業創業支援事業「せと・しごと塾」の受講者の方です。

対 象 これから創業したいと考えている方、創業後5年未満の方  
尾張旭市内、市外を問わず参加できます。

申込締切 平成30年6月20日（水）

申込方法 裏面の申込書に必要事項をご記入の上FAXまたはメールでお申込みください。

【問合せ先】 尾張旭市役所 産業課 商工係  
TEL：0561-79-8332 / FAX：0561-53-7008  
【主 催】 尾張旭市・尾張旭市商工会・瀬戸信用金庫・日本政策金融公庫



## Ⅱ. 令和元年度の主な取組実績

### 成長支援

#### ■ 「知財活用ビジネスマッチング交流会」の開催

取引先による新たな需要を創出する製品開発を目的として、大企業が保有する未活用の特許技術を取引先とのライセンス契約に結び付ける「知財活用ビジネスマッチング交流会」を開催しました。

- ▶ 第5回 （令和元年 6月21日） 参加者 約100名
- ▶ 第6回 （令和元年11月20日） 参加者 約110名  
※ともに愛知県、公益財団法人あいち産業振興機構との共催



第6回 令和元年11月20日開催

## Ⅱ. 令和元年度の主な取組実績

### ■ 株式会社エフアンドエムと業務提携

令和元年11月1日、中小企業等の人事、総務、財務分野等の支援強化を目的として、バックオフィスコンサルティングサービスを提供する株式会社エフアンドエムと業務提携しました。

#### 業務提携の主な内容

- 補助金申請支援（ものづくり補助金等）
- 第三者認証規格の取得支援（ISO認証等）
- バックオフィスコンサルティング  
（財務・人事等）

### ■ 「愛知ビジネスパークいざ検索！」 企業交流会の共催

県内5信金と県内9商工会議所で運営する、企業紹介ポータルサイト「愛知ビジネスパークいざ検索！」の加盟企業向けに「企業交流会」を共催しました。

（令和2年2月13日）



## Ⅱ. 令和元年度の主な取組実績

### 経営改善支援・事業再生支援

#### ■ 「経営革新等支援機関」としての活動実績

中小企業経営力強化支援法に基づき、平成24年11月5日に認定された「経営革新等支援機関」として、各種補助金を活用した設備投資支援や創業支援、経営改善支援等に積極的に取り組んでいます。

#### 各種補助金申請の採択実績

##### <令和 2年3月末現在 累計>

ものづくり補助金 . . . . . 136件  
地域創造的起業補助金（創業補助金） . . . . 44件

#### 経営改善支援センター事業実績

##### <令和 2年3月末現在 累計>

経営改善計画策定 . . . . . 64件

#### ■ 「しんきん愛知プラットフォーム」としての活動

中小企業庁“中小企業・小規模事業者ワンストップ総合支援事業”において、平成25年7月10日に「しんきん愛知プラットフォーム」として登録されました。専門家派遣事業の窓口機能を担うほか、中小企業者等の経営課題解決の取組みを行っています。

#### しんきん愛知プラットフォーム

(構成機関) : 愛知県下の信用金庫  
愛知県信用保証協会

##### (主な活動内容)

- 高度専門的な経営課題に対する専門家派遣
- 国等の中小企業施策にかかる情報発信
- セミナー等の開催



## Ⅱ. 令和元年度の主な取組実績

### 2. 地域の面的再生への積極的な参画

#### ■ 「瀬戸市企業アンバサダー」に認定

瀬戸市から同市と連携して主体的にシティプロモーションに取り組む企業として「瀬戸市企業アンバサダー」の認定を受けました。（平成31年4月10日）



#### ■ 瀬戸市制施行90周年特別感謝状を授受

当金庫による瀬戸市の文化芸術の振興やスポーツ振興等の取組みに対し、市制施行90周年を迎えた同市から特別感謝状の贈呈を受けました。（令和元年10月5日）



## Ⅱ. 令和元年度の主な取組実績

### 地域活性化につながる多様なサービスの提供

#### ■ 「moyai workshop2020」を開催

瀬戸市内で活動するツクリテ7名が講師となり、陶磁器や切子等のものづくり体験を行うワークショップを「もやいや」にて開催しています。



#### ◆ 「Cafe&Guesthouse もやいや」◆

瀬戸の中心地「尾張瀬戸駅」から徒歩6分。レトロな商店街に佇む、古民家をリノベーションした体験型カフェ&ゲストハウス。

#### ■ 「TSUKURITE MESSE」を開催

瀬戸市内でものづくりに取り組んでいるツクリテが出展する展示販売イベントを招き猫ミュージアム前駐車場にて開催しました。（平成31年4月20日、21日）

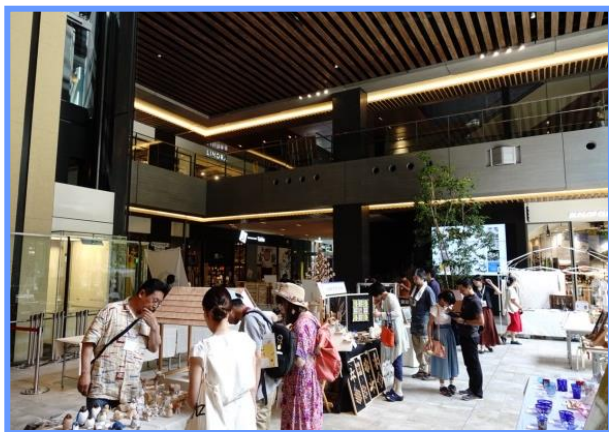




## Ⅱ. 令和元年度の主な取組実績

### ■ 「瀬戸ツクリテの手仕事 inグローバルゲート」の開催

若手ツクリテ支援の一環として、瀬戸市及び瀬戸まちづくり株式会社との共催により、若手ツクリテのPRを通じ、「瀬戸のものづくり」の知名度向上や販路拡大に繋げていく「瀬戸ツクリテの手仕事inグローバルゲート」を開催しました。（令和元年8月17日、18日）



### ■ 「瀬戸ツクリテの手仕事 in渋谷ヒカリエ」の開催

若手ツクリテ支援の一環として、瀬戸商工会議所及び瀬戸市との共催により、若手ツクリテのPRを通じ、「瀬戸のものづくり」の知名度向上や販路拡大に繋げていく「瀬戸ツクリテの手仕事-in渋谷ヒカリエ-」を開催しました。（令和元年12月13日～15日）



## Ⅱ. 令和元年度の主な取組実績

### 地域社会への貢献

#### ■ 当金庫旧本町支店跡地に「瀬戸信用金庫アートギャラリー」を開館

主に当金庫が所蔵する作品の展示や地域の作家を中心とした企画展の開催を通じた瀬戸地域の文化・芸術への貢献を目的に開館しました。当アートギャラリーでは、当金庫ともかかわりの深い北川民次画伯の絵画や、地域の作家を中心とした企画展を開催しています。令和元年5月のオープンから9カ月間で約5,300人が訪れました。（令和元年5月30日）（新型コロナウイルスの影響で3月から3カ月休館しました）



オープンから9カ月で7つの企画展を開催し、瀬戸の優れた文化、芸術を発信しています

- 開館時間：10：00～16：00
- 休館日：月曜日・火曜日（祝日の場合は翌営業日）  
年末年始（12月28日～1月5日）
- 入館料：無料
- 住所：愛知県瀬戸市東茨町36番地の11
- 電話番号：0561-82-3100

## Ⅱ. 令和元年度の主な取組実績

### ■ (公財) 瀬戸信用金庫地域振興協力基金による助成事業

- 地域社会の活性化のため、平成5年度より助成事業を開始しました。

現在では、「瀬戸市、尾張旭市、長久手市、豊田市藤岡地区・小原地区、春日井市」の地方公共団体と連携し助成事業を行っています。

- これまでの助成総額 790件 441,183千円 (令和2年度助成予定先含む)

【地域別実績】

(単位：件、千円)

地域	件数	2年度	金額
瀬戸市	325	13	209,458
尾張旭市	206	17	94,418
長久手市	152	6	76,642
藤岡地区	33	1	19,170
小原地区	35	1	13,936
春日井市	39	2	27,559

【活動分類別実績】

(単位：件、千円)

活動分類	件数	2年度	金額
産業振興発展活動	128	3	70,677
社会福祉活動	90	1	36,889
社会環境整備活動	40	0	17,243
社会文化活動	532	36	316,374

## Ⅱ. 令和元年度の主な取組実績

### ■ 「すみれ」の苗を寄贈

地域社会の未来を担う園児・学童の情操教育に寄与するため、当金庫のシンボルフラワー「すみれ」の苗を、昭和38年より各地域の小学校・幼稚園・保育園などに寄贈しており、令和2年3月に60回目の寄贈を実施しました。

(令和元年度寄贈先数：約230先)

#### ■ 寄贈地域

瀬戸市、尾張旭市、  
長久手市、名古屋市、  
春日井市、豊田市  
北名古屋市、清須市、  
小牧市、日進市、  
愛知郡東郷町



幼稚園での贈呈式

### ■ 「すみれカップジュニアサッカー大会」を開催

小学生がサッカー競技を通して、健全な心身の育成を図ることを目的に、瀬戸市在住の小学生を対象とした「第13回せとしんすみれカップジュニアサッカー大会」を23チームの出場により開催しました。  
(令和元年8月24日～9月23日)





## Ⅱ. 令和元年度の主な取組実績

### ■ 瀬戸市制施行90周年記念 「瀬戸将棋まつり」に協賛

瀬戸市出身の藤井七段他プロ棋士による公開対局や指導対局などを行うイベントに協賛しました。

(令和元年5月25日、26日)

### ■ 瀬戸市制施行90周年記念 「瀬戸地方近郊駅伝競走大会」に特別協賛

第68回瀬戸地方近郊駅伝競走大会に特別協賛し、一般の部出走選手着用のゼッケンを提供しました。

(令和元年12月15日)





## Ⅱ. 令和元年度の主な取組実績

### ■ 「せともの祭」に参加

瀬戸市の瀬戸川沿いに約200軒のせともの店が立ち並び、「せともの大販売市」等のイベントが行われる「せともの祭」において、当金庫職員が瀬戸染付焼の体験を行う「染付ワークショップ」のボランティアとして参加しました。（令和元年9月14日、15日）



### ■ 「来る福招き猫まつり」に参加

瀬戸市で行われた「来る福招き猫まつり」において、当金庫職員が瀬戸蔵で「猫メイク」、青の広場で「招き猫列車運行」のボランティアとして参加し、来場された方のおもてなしをしました。

（令和元年9月28日、29日）



## Ⅱ. 令和元年度の主な取組実績

### ■ 環境への取組み

#### ➤ 清掃活動

平成21年から地域への貢献活動として店舗周辺の清掃活動を実施しており、当金庫瀬戸市内の14店舗において、延べ150人が参加して清掃活動を実施しました。（令和元年6月6日）



#### ➤ 歩道橋の清掃活動

歩道橋2橋（熱田区沢上、東区水筒先）のネーミングライツを名古屋市と契約しており、地域貢献活動として、歩道橋の清掃活動を実施しました。（年4回実施）

#### ➤ プラスチックごみ削減への取組み

関心が高まっている海洋プラスチック汚染問題を受け、当金庫におけるプラスチックを素材とした備品等を見直し、プラスチックごみの削減による環境保全に取り組んでおります。

##### 【取組み内容】

- プラスチック製通帳ケース等の廃止
- プラスチック製贈答品用レジ袋を紙袋へ切り替え

## Ⅱ. 令和元年度の主な取組実績

### ■ 環境活動への協賛

- ▶ 名古屋市内を流れる堀川の浄化・美化を願った「堀川フラワーフェスティバル2019」に協賛しイベントを開催しました。（令和元年5月11日）

堀川フラワーフェスティバル  
絵付け体験の様子



- ▶ 豊かな国土の基盤である森林・緑に対する理解を深めるために開催された「第70回 全国植樹祭あいち2019」に協賛しました。（令和元年6月2日）

第70回 全国植樹祭あいち2019  
愛知県森林公園（尾張旭市）を式典会場として開催



- ▶ 堀川の環境改善を目的に開催される「堀川エコロボットコンテスト」に平成18年度より毎年協賛し、瀬戸信用金庫理事長賞を提供しています。  
令和元年度は、  
小牧工業高等学校へ同賞を贈呈しました。  
（令和元年8月25日）

堀川エコロボットコンテスト2019



## Ⅱ. 令和元年度の主な取組実績

### ■ 「せとしんSDGs宣言」を表明

- 「持続可能な開発目標（SDGs）」の達成に向けた取組みを推進することを目的に表明しました。  
（令和元年12月3日）

### 「せとしんSDGs宣言」

瀬戸信用金庫はSDGsへの取組みを通じて、持続可能な地域社会の実現に貢献いたします



#### 《SDGsとは》

SDGs（エス・ディー・ジーズ）とは、2015年9月の国連サミットで採択された「持続可能な開発目標（Sustainable Development Goals）」です。

「誰も置き去りにしない」という基本理念のもと、2030年までに達成を目指す世界共通の目標として、17のゴールと169のターゲットが定められています。この目標達成に向けて、政府だけでなく、地方公共団体や企業等がそれぞれ協力・連携することが求められています。

## Ⅱ. 令和元年度の主な取組実績

### 3. 地域やお客さまへの積極的な情報発信

#### 地域経済への多様な情報提供

##### ■ セミナーおよび企業内研修等を実施

- お客さまの資産運用ニーズにお応えするため、「資産運用セミナー」を開催しました。  
(令和元年6月8日、11月9日)
- 高齢化が進む中、お客さまの相続に対する関心も高まっており、「遺言・相続セミナー」及び「相続・遺言 無料個別相談会」を開催しました。(名古屋会場：令和元年10月4日、瀬戸会場：令和元年11月5日)
- 愛知県陶磁器工業協同組合、ジェットロ名古屋との共催により「TPP11/日EU・EPA等の活用促進セミナー」を開催しました。  
(令和元年12月6日)
- 瀬戸市内事業者による国の補助制度活用促進を目的に瀬戸市、瀬戸商工会議所との共催により「補助金等活用セミナー中小企業関連施策説明会」を開催しました。(令和元年12月19日)
- 設備投資による労働生産性向上を検討している企業等の関心が高い「ものづくり補助金」について、概要及び採択のポイント等を説明する「ものづくり補助金活用セミナー」を開催しました。  
(令和2年1月21日)
- キャリア教育の一環として瀬戸市、尾張旭市の中学生14名を「職場体験」のため受け入れました。  
(令和元年10月～令和2年1月 5回実施)
- 大学生の就業体験や社会貢献を目的として「業界研究セミナー」を開催し、21大学から71名の学生を受け入れ金融業界への理解を深めていただきました。(令和2年2月6日、2月17日)



職場体験



### Ⅲ. 金融仲介機能のベンチマークについて

当金庫では、

- 「お客さまへのコンサルティング機能の発揮」
- 「地域の面的再生への積極的な参画」
- 「地域やお客さまへの積極的な情報発信」

の3つを取組方針とし、地域密着型金融を推進しております。

こうした中、金融庁から、金融仲介機能の発揮状況を客観的に評価できる多様な指標として、「金融仲介機能のベンチマーク」（以下、ベンチマーク）」が公表されています。

金融機関は、このベンチマークの活用により金融仲介機能の質を高め、お客さまのニーズや課題に適切にお応えし、お客さまの企業価値の向上や生産性向上への支援を充実させることで、地域経済の持続的な成長に貢献することが期待されています。

当金庫は、令和2年3月末基準のベンチマーク（共通項目）の実績を公表するとともに、このベンチマークとともに、従来からの地域密着型金融の取り組みを継続することで、一層、地域活性化に向けた金融仲介機能の発揮に努めてまいります。

### Ⅲ. 金融仲介機能のベンチマークについて

#### 金融仲介機能のベンチマーク（共通項目）

##### （１）取引先企業の経営改善や成長力の強化

ー当金庫がメインバンクとして取引を行っている企業のうち、経営指標の改善や就業者数の増加が見られた先ー  
（単位：先）

	30/3期	31/3期	2/3期
メイン先数	5,220	5,837	5,966
内、経営指標等が改善した先数	3,592	3,953	4,031

（単位：億円）

	30/3期	31/3期	2/3期
メイン先の融資残高	3,115	3,152	3,308
内、経営指標等が改善した先に係る事業年度末の融資残高の推移	2,257	2,395	2,482

# Ⅲ. 金融仲介機能のベンチマークについて

## 金融仲介機能のベンチマーク（共通項目）

### （２）取引先企業の抜本的事業再生等による生産性の向上

①当金庫が貸付条件の変更を行っている中小企業の経営改善計画の進捗状況

（単位：先）

	30/3期	31/3期	2/3期
条件変更先 総数	957	874	782
内、好調先	114	76	63
内、順調先	399	396	316
内、不調先	444	402	403

# Ⅲ. 金融仲介機能のベンチマークについて

## 金融仲介機能のベンチマーク（共通項目）

②当金庫が関与した創業、第二創業の件数

（単位：件）

	30/3期	31/3期	2/3期
創業件数	703	733	746
第二創業件数	0	0	0

※当金庫が関与した創業、第二創業の件数とは、創業計画の策定支援、創業期取引先への融資等による支援を実施した件数としております。

※第二創業とは、既に事業を営んでいる企業の後継者等が新規事業を開始すること、抜本的な事業再生によって企業が業種を変えて再建すること等としております。

# Ⅲ. 金融仲介機能のベンチマークについて

## ③ライフステージ別の与信先数（単体ベース）および融資残高

（単位：与信先数：先／融資残高：億円）

	30/3期					31/3期					2/3期							
	総数	創業期	成長期	安定期	低迷期	再生期	総数	創業期	成長期	安定期	低迷期	再生期	総数	創業期	成長期	安定期	低迷期	再生期
与信先数	12,585	1,148	716	9,324	354	1,043	12,835	1,254	715	9,487	424	955	13,057	1,296	828	9,653	418	862
融資残高	4,997	206	353	3,669	136	631	5,193	225	329	3,927	124	586	5,420	232	503	3,975	160	548



### Ⅲ. 金融仲介機能のベンチマークについて

#### (3) 担保・保証依存の融資姿勢からの転換

当金庫が事業性評価に基づく融資を行っている与信先数および融資残高、及び、全与信先数及び融資残高に占める割合

	30/3期	31/3期	2/3期
事業性評価に基づく融資を行っている 与信先数	281先	333先	354先
全与信先数に占める割合	2.2%	2.6%	2.7%
事業性評価に基づく融資を行っている 融資残高	17億円	27億円	26億円
当該与信先の融資残高に占める割合	0.3%	0.5%	0.5%